



海風の国



NAGASAKI
SASEBO OJIKA
PAMPHLET

사세보 오지카

나가사키현 사세보·오지카 팸플릿



이
곳
에
서
느
긋
하
게
여
행
을
즐
기
다

포
근
하
게
감
싸
는
도
시

바
닷
바
람
이

Downtown Sasebo

START

1 사세보역

JR과 마츠우라 철도도 이용 가능합니다. 사세보 관광정보센터도 역 구내에 있습니다.

● 사세보시 미우라초 21-1



JR일본 최서단의 역



도보 5분

평화 도시 사세보의 상징

2 미우라초 카톨릭 교회

아름다운 고딕 건축의 교회. 태평양 전쟁중에는 이교라는 이유로 군부의 압박을 받았고, 공습 목표가 되지 않도록 외벽을 검게 칠하여 전화를 피할 수 있었습니다.

● +81-956-22-5701 ● 사세보시 미우라초 4-25

● 9:00 ~ 17:00

JR사세보역에서 도보 약 5분



도보 2분

3 도노오 시장·터널 요코초



인정이 넘치는 시장 거리입니다

다이쇼 시대(1912~1926)부터 많은 분들이 즐겨 찾던 '도노오 시장'. 전시 중의 방공호를 그대로 이용한 상점이 늘어난 '터널 요코초' 등 사세보의 식문화와 함께 사람들의 정을 느낄 수 있는 곳입니다.

JR사세보역에서 도보 약 7분



사세보 마을 산책

사세보역에서 출발해서 마을 곳곳을 느긋하게 산책해 볼까요?



Take a walk in central Sasebo!



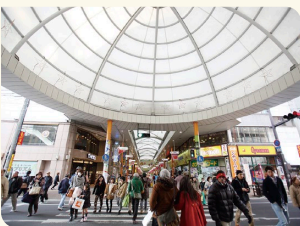
JR사세보역

① 사세보 관광 정보 센터

미우라초 카톨릭 교회

일본에서 제일 긴 아케이드

사루쿠 시티 403 아케이드



총 길이 약 1km! 일직선으로 이어진 아케이드 중에서는 일본 제일! 160개 이상의 상점들이 있고 선골가게와 식당도 많으며 지붕이 설치되어 있어서 날씨에 상관 없이 쾌적하게 쇼핑을 즐길 수 있습니다.

● JR사세보역에서 버스로 3분 (교마치에서 하차)

사세보 중앙 공원



실내 놀이터, 잔디 광장, 레스토랑, 캠핑 등을 즐길 수 있는 새로운 스포츠.

● 0956-37-8488

● 사세보시 미야마치 89-1

● 9:00 ~ 17:00

● JR사세보역에서 버스로 8분

(마츠우라초 중앙 공원 입구에서 하차)

GOAL

6 해상자위대 사세보 사료관 (세일 타워)

일본 해군 및 해상자위대의 역사와 활동 등을 알기 쉽게 전시하고 있으며, 현재까지의 해상 방위 역사를 견학할 수 있습니다.

● +81-956-22-3040 ● 사세보시 우와마치 8-1

● 9:30 ~ 17:00(입관은 16:30까지)

● 매일 셋째 주 목요일 12/26 ~ 1/4 무료

20대 ● JR사세보역에서 버스로 10분

(사세보시 중앙 의료 센터 입구에서 하차)

● 사세보중앙 IC에서 차로 1분



BRICK MALL SASEBO

요로즈 6구 YOROZU TOWN SIX

요로즈 6구는 사세보역에서 걸어서 5분 거리에 위치하고 있습니다. 미용실, 카페, 레스토랑, 집화점 등의 점포가 늘어난 사세보의 새로운 스포팅입니다.



바다를 생활의 터전으로 삼아 전후에는 미국 문화에 영향을 받으면서 독자적인 문화를 키워온 사세보. 사세보 버거와 레몬 스테이크, 외국인 바, 재즈 등 이문화가 혼재하는 즐거움이 그대로 도시의 매력으로 자리 잡고 있습니다.



멋진 전망대 위에서 SASEBO의 아름다움을 느껴보세요

사세보에 위치한 8개의 전망대

쿠주쿠시마 팔경

사세보만 너머의 북쪽 히라도까지 이어지는 약 25km의 해역에는 리아스식 해안과 208개의 섬들이 빚어내는 아름다운 자연 경관이 펼쳐집니다. 시내에 위치한 절경의 전망대에서 다양한 각도의 쿠주쿠시마를 즐겨보시기 바랍니다.



쿠주쿠시마만이 '세계에서 가장 아름다운 만 클럽'에 가입!

2018년 4월 귀중한 자연, 문화, 역사를 지니고 있는 쿠주쿠시마는 만을 활용한 관광 진흥과 자원 보호, 경관 보전 등을 목적으로 활동하는 국제 NGO '세계에서 가장 아름다운 만 클럽'에 가맹 인정되었습니다.

1 덴카이호 MAP I/F-3



눈 앞에 펼쳐지는 쿠주쿠시마와 사세보항을 가까이에서 즐길 수 있습니다. 원내의 화단에는 봄이 되면 유채꽃, 가을이 되면 코스모스 15만 송이가 피어납니다.

- 사세보시 시모후나코시초 399
- 120대
- 니시큐슈 자동차도 사세보중앙 IC에서 20분
- 사세보역 앞에서 '덴카이호' 행 버스로 약 45분



쿠주쿠시마를 대 파노라마로 조망할 수 있는 새로운 공원

2 쿠주쿠시마 관광 공원 MAP I/F-3

쿠주쿠시마를 대 파노라마로 조망할 수 있는 새로운 공원. 약 4.7헥타르의 광대한 잔디 광장 '조망의 언덕'에서는 쿠주쿠시마를 다이나믹하게 바라볼 수 있으며, 지금껏 경험해 보지 못한 경관을 체험하실 수 있습니다.

- 사세보시 노지코초 1746
- 8:00~20:00(3월~9월) · 8:00~19:00(10월~2월)
- 자동차 250대, 대형 버스 30대
- 자동차 / 니시큐슈 자동차도 사세보중앙 IC에서 20분 버스 / JR사세보역에서 '쿠주쿠시마 관광 공원' 행 승차, '중점'에서 하차 후 바로 근처



3 유미하리다케 전망대 MAP I/G-1

미 해군과 해상자위대 합선, 사세보항, 그리고 서쪽으로는 쿠주쿠시마가 한눈에 보입니다. 야경도 멋져요!

- 사세보시 오노초 있음
- 사세보역 앞에서유미하리다케 전망대'행 버스로 약 30분



후나코시 전망소

기타 전망소

- 4 이시다케 전망대 MAP I/F-2
- 5 후나코시 전망소 MAP I/F-2
- 6 우도고에 전망대 MAP I/F-1
- 7 히야미즈다케 공원 MAP B-2
- 8 다카시마반다케 MAP B-4
- 9 나구시야마 공원 MAP B-2

쿠주쿠시마 펠시 리조트

사이카이 국립공원 쿠주쿠시마의 현관문인 리조트 파크. 유람선과 요트, 카약으로 둘러보는 쿠주쿠시마 등 다양하게 즐길 수 있는 쿠주쿠시마의 체험 기지입니다. 리조트 내에는 쿠주쿠시마 수족관 우미키라라와 기념품 가게, 레스토랑 등의 시설도 있어 가족 단위로 즐길 수 있는 명소입니다.



펠린

화이트 컬러의 우아한 선체에 후미진 곳을 손조롭게 유턴하여 좁은 섬 사이를 빠져나가는 코스 등 스릴과 박력이 느껴지는 유람을 즐길 수 있습니다



리라 크루즈

느긋하게 소파에 앉아서 대형 선박으로는 갈 수 없는 코스를 쿠주쿠시마 전문가 선장의 가이드를 들으며 둘러보는 가이드 투어. ※가이드의 안내는 일본어만 이루어집니다.



쌍둥선 요트 '99TRITON'

해방감 넘치는 테라스와 차분한 실내 공간, 99TRITON에서 특별한 시간을 보내세요. 런치 크루즈와 산셋 크루즈도 운항 중입니다.

Gourmet

11월, 2월 토요일, 공휴일 개최

쿠주쿠시마 굴 축제 /

행사장에는 구이대가 준비! 상상한 '쿠주쿠시마 굴'을 마음껏 즐기자!



쿠주쿠시마의 바다를海中 산책 하는 것처럼 즐길 수 있는 수족관



쿠주쿠시마 돌고래 수조

자연이 풍부한 쿠주쿠시마에서 자란 다양한 생명체를 만날 수 있습니다. 슈퍼 아이돌인 돌고래도 건강하게 살고 있습니다.



쿠주쿠시마만 대수조

햇빛이 쏟아져 내리는 대형 옥의 수조. 쿠주쿠시마의 바다를 있는 그대로 재현하였습니다.



해파리 심포니 톨

쿠주쿠시마 주변의 바다에 사는 해파리들을 환상적인 빛과 음악으로 연출·전시하고 있습니다.

쿠주쿠시마 펠시 리조트

- MAP C-4
- +81-956-28-4187
- 사세보시 가시마에초 1008
- JR사세보역에서 약 15분.
- 혹은 서큐슈 자동차도 사세보중앙 IC에서 약 7분
- 사세보역에서 '펠시 리조트-쿠주쿠시마 수족관'행 버스로 약 25분. 쾌속 버스는 약 18분.
- 700대(유료)



펠시 리조트

쿠주쿠시마 수족관 우미키라라

- 9:00~18:00(3~10월) 9:00~17:00(11~2월)
- ※최종 입장은 폐관 30분 전까지
- 없음(연중무휴)

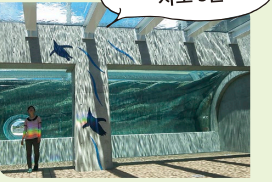


우미키라라

쿠주쿠시마 동식물원 모리키라라

MAP C-4

일본 최대급의 천장 수조와 일본 최초의 얇은 수조에서 자유롭게 지내는 펠린을 만날 수 있는 '펠린관'과 사계절의 꽃들도 즐길 수 있습니다.



펠시 리조트에서 차로 5분



- +81-956-28-0011
- 사세보시 후나코시초 2172
- 9:00~17:00(입장은16:30까지)
- 없음(연중무휴)
- 377대
- 서큐슈 자동차도 사세보중앙 IC에서 약 10분

꽃과 빛의 감동 리조트에 오신 것을 환영합니다.

하우스텐보스

Huis Ten Bosch

빛의 왕국



세계 최대 1,300만 전구의 빛으로 장내를 밝힙니다



전국 일루미네이션 랭킹 종합 엔터테인먼트 부문 연속 수상. 1년 내내 찬란한 빛의 왕국은 특히 겨울에서 봄에 걸쳐 세계 최대 규모를 자랑하는 1300만 구의 일루미네이션이 매력적입니다. 겨울 한정 이벤트인 은백의 세계, 빛의 오로라 가든, 3D 프로젝션 매핑 등 다채로운 이벤트와 밤에만 만날 수 있는 또 다른 하우스텐보스를 즐길 수 있습니다.

일본에서 가장 넓은 테마파크인 하우스텐보스는 유럽풍 거리와 자연이 조화를 이룬 '아름다운 마을'

사계절 내내 피는 꽃과 연중 화려한 일루미네이션으로 장식된 거리 속에서 마음껏 놀며 즐길 수도 있고, 느긋하게 숙박도 할 수 있습니다. 만족스러운 이국 체험이 당신을 기다립니다.

꽃의 왕국



각 계절마다 피는 아름다운 꽃들의 향기가 가득한 거리



2월 하순부터 한발 앞선 봄이 찾아오는 '100만 송이 튜립 축제'. 초여름에는 2,000 품종의 장미향이 달콤하게 피지는 아시아 최대급이자 일본 제일의 '장미 축제'를 개최. 6월에는 일본 최대 규모의 품종을 즐길 수 있는 '수국 축제'와 '백합 축제', 여름의 '해바라기'와 가을의 '가을 장미', 1년 내내 꽃피는 마을은 꽃 감상을 목적으로 한 많은 사람들이 붐빕니다.

인기 어트랙션



하우스텐보스 MAP D-5

- ☎ 0570-064-110 (종합 안내 전화번호)
- 📍 사세보시 하우스텐보스마치 1-1
- 🕒 9:00~22:00(계절에 따라 변동)
- 📅 휴일: 2024년 1월 9일 ~1월 12일
1회 1,000엔(이벤트에 따라 변동 있음)
(적영 호텔 투숙객은 무료, 특정일은 제외)
JR 하우스텐보스역에서 바로 연결



※영업 시간이나 요금, 내용 등은 예고 없이 변경되는 경우도 있습니다. 사전에 공식 홈페이지 등에서 확인해 주세요.
©HuisTenBosch / J - 20900

하우스텐보스에서 자동차로 20분

미카와치

Mikawachi



세계 제일이라는 명성을 얻은 작은 도자기 마을

히라노 번 시대의 가마와 기술을 400년 동안 계승해온 '미카와치야키'. 작은 골짜기에 줄지어 늘어선 도자기 굽는 곳을 둘러보며, 역사의 원류를 더듬는 도자기 여행.



唐子 karako



미카와치야키

순백의 자기로 달걀 껍질만큼 얇고 독특한 감촉을 자랑하는 박태(란가쿠데)와 투각, 카라코에 등의 전통 기법과 무늬를 지키면서도 현대적인 감각을 가미한 다양한 작품을 꾸준히 만들어내고 있습니다.

하우스텐보스 주변 명소



10 우메가에 주조
MAP II / G-4
1787년, 일본 청주 양조장으로 창업. 국가등록문화재로 지정된 목조 건물에서 술을 빚어내는 모습도 견학할 수 있습니다.
☎ +81-956-59-2311 📍 사세보시 조마초 317
🕒 8:30~18:30 🚗 있음
🚗 서큐슈 자동차도 다이토 IC에서 약 15분 하우스텐보스에서 약 7분
※양조장 견학은 예약 필요



11 사이카이바시·신사이카이바시
MAP II / F-6
1955년에 건축. 건축 당시에는 같은 형식의 다리 중에서 높이가 세계 3위로 동양 제일의 다리였습니다. 일본 3대 급조로 손꼽히는 소용돌이 조수와 빗꽃으로 유명한 명소입니다.
☎ +81-956-58-2004 (사이카이바시 공원 관리사무소)
📍 사세보시-사이카이시 사이
🕒 9:00~17:00(견학 시간은 9:00~16:30)
🚗 JR 사세보역에서 사세보다이토 IC 경유로 약 25분
🚗 JR 사세보역 앞에서 '사이카시바시' 방면행 버스로 약 50분(중점 하차 후) 도로로 바로 연결

10월경에는 미카와치도자기 시장이 개최됨.

12 미카와치야키 미술관 [미카와치야키 전통산업회관]

MAP E-4
에도시대에서 메이지시대의 귀중한 작품과 전통을 계승한 현대 미카와치야키의 수작들이 전시되어 있습니다.



- 📍 주소: 사세보시 미카와치촌마치 343
- 🕒 시간: 9:00 ~ 17:00
- 📅 휴일: 연말연시(12월 29일~1월 3일)



운치있는 마을을 느끼며 카마모토 둘러보기! 미카와치야키 카마모토 하마젠축제

도자기에 그림그리기 체험, 녹로 체험 등 각 제작자가 독자적으로 준비한 이벤트가 진행되며, 하루에 3번 개최되는 미카와치야키 육선은 제작자가 자랑하는 일품 도자기를 저렴한 가격에 구입할 수 있는 찬스입니다.



- 📍 주소: 미카와치 도자기 마을 일대
- 🕒 시간: 9:00 ~ 17:00
- [기간] 매년 5월 1일~5일 개최



23 구로시마 천주당

프랑스인 마르망 신부의 설계와 지도 아래 신자들의 손으로 약 2년의 세월에 걸쳐 1902년에 완성되었습니다.

[건축 시에는 사전 연락이 필요합니다.]

나가사키와 아마쿠사 지방의 잠복 키리시탄 관련 유산 인포메이션 센터



아이노우라항에서 페리로 50분 // 섬 여행 구로시마 Kuroshima



구주쿠시마 중 하나인 구로시마는 잠복 키리시탄의 역사가 있어서 가톨릭 신자가 도민의 80%를 넘는 섬입니다. 박해를 피해 바다를 건너 온 사람들의 자손들이 지금도 이 섬에서 생활하고 있습니다. '구로시마의 집락' '나가사키와 아마쿠사 지방의 잠복 키리시탄 관련 유산'으로서 2018년 7월에 세계문화유산으로 등록되었습니다.



24 구로시마의 문화적 경관

바다~방풍림~가옥~밭 등 구로시마 특유의 토지 이용으로 만들어진 가치 있는 문화적 경관이 잘 정비되어 있습니다



20 와라베 전망소

2개의 절벽(나가사키 바나, 가키세바나)이 바라볼 수 있어 맑은 날에는 왼쪽에 사키토초, 오른쪽에 가미고토가 보이는 전망소입니다.



21 신앙 부활의 땅

나가사키시에 있는 오우라 천주당의 신부를 몰래 불러 쿠로시마에서 처음으로 미사가 열렸습니다.



22 아코우의 거목

섬내 각지에 자생하고 있고 방풍림으로 이용되어 왔습니다. 수령 약 100년의 거목은 돌담 등을 감으면서 계속 성장하고 있습니다.

25 구로시마 웰컴 하우스



구로시마할 바로 옆에 있고, 관광정보를 비롯하여 구로시마의 특산품 등 기념품을 구매할 수 있습니다. 섬내 가이드 신청도 여기에서 가능합니다. 9:00~16:00 부정이휴 전동 자전거 대여 [300원/1시간]



구로시마 특유의 신선한 음식을 즐겨보세요!

구로시마에서 잡은 해산물을 듬뿍 사용한 '섬 밥', 회, 소금구이는 물론이고, 섬 두부와 뿌리채소류의 맛도 일품입니다. 대대로 이어져온 전통의 맛을 즐겨보시기 바랍니다.



구로시마 두부

간수 대신 구로시마 주변의 깨끗한 바닷물을 사용, 독특한 풍미와 끈적한 식감이 특징입니다. 수시 접수(연말연시 휴무) ※예약 필요 약 4시간 5명~10명까지



구로시마 후쿠레 만주

섬의 경조사에 빠지지 않는 이 만주(찐빵)는 밀가루로 만든 반죽에 팥소를 넣고 청미래당글 일 위에 얹어 찌서 만듭니다. 수시 접수(연말연시 휴무) ※예약 필요 약 2시간 5명~10명까지

코스자초 Kosaza



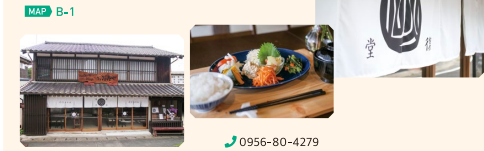
일본 본토 최서단의 땅

19 코자키하나 공원

코자키하나는 일본 본토 최서단의 땅입니다. 쿠주쿠시마 어항이나 코스자 지소에 방문하시면 '일본 본토 최서단 방문 증명서'를 발행해 드립니다. 사세보시 코스자초 쿠소마리 354-1 30대 서큐슈 자동차도 사자 IC에서 약 25분

지은지 약 100년 된 고민가를 리노베이션 /

15 포구에서 손님을 맞이하는 마을 역 가이후쿠쇼쿠도 OTAYA



현지의 식자재를 사용한 간단한 식사를 즐길 수 있으며, 마유다마와 수제 집화, 현지 야채도 판매, 마유다마 만들기 체험도 상시 예약 접수 중, 자전거 렌탈도 가능. 0956-80-4279 주소: 사세보시 에무카에초 나가사카 129 시간: 11:00 ~ 16:30 휴일: 목요일 주차장: 3대(만차 시에는 인근 주차장을 안내합니다) 자동차 / 서큐슈 자동차도 사자 IC에서 약 15분

조금 더 멀리 가볼까요?



13 주후쿠지 절

MAP B-1

11월 하순 경에 '아크릴판에 거꾸로 비친 단풍'이 공개됩니다. 5월 중순~하순 경에는 '아크릴판에 거꾸로 비친 신록'이 공개됩니다. 사세보시 에무카에초 나가사카 276 서큐슈 자동차도 사자 IC에서 약 20분 공개 시에만 관람료 500엔



에무카에 Emukae

사세보역에서 마츠우라 철도로 1시간

변함없는 현대의 마음. 숙소 마을의 풍취가 남아 있는 마을.

히라도오칸(히라도와 나가사키·사가를 연결하는 옛 도로명)의 역참 마을로서 번성했던 시대의 역사와 전통, 풍습을 지금도 소중히 이어가고 있습니다.



14 에무카에 혼진·야마시타케 모토쿠라

히라도의 영주가 휴식했던 숙소인 '에무카에 혼진'은 옛 모습이 그대로 남아 있어서 당시 사용했던 각종 비품들도 함께 관람할 수 있습니다. 현의 지정문화재인 '모토쿠라'는 현재 양조장으로 사용되고 있습니다. +81-956-65-2209 사세보시 에무카에초 나가사카 209 9:00~16:00[건축은 예약 필요] 월요일·공휴일(임시 휴업 있음) 견학료 어른 200엔(20명 이상은 100엔)·중학생 이하 무료 있음 사세보역에서 마츠우라 철도로 약 70분 (에무카에시카마치역 하차) 도보 10분

세치baru·요시이 Sechibaru·Yoshii

자연 속에 점재하는 석조 아치교와 탄광마을의 옛 모습이 남아 있는 세치baru초. 사람과 자연의 공생에 의해 만들어진 다양한 산물이 있습니다.

산록의 풍요로운 땅

16 세치baru 온천: 쿠니미노유/덴쿠노야도(천공의 호텔): 야마노렌

MAP D-2



산을 바라보며 즐기는 천연온천과 나가사키현산 산해진미의 정성어린 가이세키 요리가 으뜸입니다. +81-956-76-2900 사세보시 세치baru초 우에노하라 316 유온천 요금: 어른(중학생 이상) 660엔 어린이(4세 이상) 310엔/유아(3세 이하) 무료 JR사세보역 앞에서 세치baru 방면행 버스로 약 70분 JR사세보역에서 자동차로 약 30분

동굴 유적이 일본에서 가장 많은 곳, 사세보

구석기·조몬시대로 타임슬립! 놀면서 배우는 박물관

18 후쿠이 동굴 뮤지엄

MAP C-2

후쿠이 동굴의 실제 사이즈 입체 모형과 석기와 토기 등의 출토품 약 400점이 전시되어 있으며, 구석기시대에서 조몬시대 사람들의 생활에 대해 배울 수 있습니다. 0956-64-3830 주소: 사세보시 요시이초 다테시 473 시간: 9:00 ~ 17:00 휴일: 월요일(공휴일인 경우는 다음 평일) 및 연말연시(12월 29일~1월 3일) 요금: 무료 자동차 / 서큐슈 자동차도 사자 IC에서 약 15분

17 센류가타키

MAP C-1

높이 약 20m, 용소의 깊이 6m, 오다키와 메다키로 나뉘져 있습니다. 가을에는 단풍과 함께 즐길 수 있습니다. +81-956-22-6630 (사세보 관광정보센터) 사세보시 에무카에초 타노모토 659-1 사세보역에서 마츠우라 철도로 약 60분 (센류가타키역 하차 후) 도보 30분 서큐슈 자동차도 사자 IC에서 약 25분





수놓은 섬

기다리는 해안



CF에도 나온 적이 있어요!



31 노가타 해안·츠시마세 등대 MAP A-5

곳 주변에서는 고토규 소들이 느긋하게 풀을 뜯어 먹는 풍경을 볼 수 있습니다. 섬을 대표하는 웅대한 로케이션입니다.
☎+81-959-57-3935 (우쿠마치 관광협회)
📍사세보시 우쿠초 노가타
🚗우쿠타이라항에서 차로 10분



32 오하마 해수욕장 MAP A-5

블루 그라데이션의 천혜와 백사장엔 멋진 경관을 자랑합니다. '해수욕장 100선'에도 뽑혔습니다.
📍사세보시 우쿠초 다이라 4905
🕒7월 초순~8월 하순 9:00~17:00
₩사위 이용료 100원
🚗우쿠타이라항에서 차로 5분 도보 20분

섬 여행 사세보항에서 페리로 3시간 20분 //

우쿠지마 Uku



고토 열도 최북에 위치한 우쿠지마. 고래잡이와 전복채취로 활약한 바다의 사무라이 '아마(해녀)는 지금도 이 섬의 영웅입니다. 아름다운 바다, 어촌의 풍경 등 섬의 풍부한 경치가 마음을 해방시켜 줍니다.



도코지

타이라노 이에모리와 인연이 있는 절



아코우의 거수

현내 최대의 파워 스폿



30 하마카타 후레아이관 MAP A-5

아마(해녀)와 고래잡이 문화, 산업의 역사를 전하는 체험형 관광시설입니다. 우쿠지마의 문화를 보고 배우며 즐길 수 있습니다.
🕒매주 토·일·공휴일 9:00~17:00
₩어른 200엔·어린이(중학생 이하) 100엔
우쿠타이라항에서 도보 10분



우쿠·오지카의 민박



섬 특유의 개성 넘치는 민박 체험

일반 가정에 숙박하면서 섬 생활을 체험할 수 있습니다.

우쿠지마 그린 투어리즘 진흥회
(우쿠마치 관광협회 내)
☎+81-959-57-3935
오지카 아일랜드 투어리즘 협회
☎+81-959-56-2646

신선한 해산물



동시나해가 펼쳐지는 풍부한 어장에 둘러싸인 우쿠지마는 낚시 명소로서도 유명하며, 신선한 해산물을 만날 수 있습니다.

우쿠 자전거

섬의 넓이와 기복이 적기 때문에 우쿠지마 섬 내에서의 이동은 전통 자전거를 추천합니다



우쿠마치 관광협회 (터미널 내)
₩1시간 300엔~



생활하듯 여행하다

26 치노코지마 신사 MAP A-6
바다를 향하여 토리이가 서 있고 건너편의 노자키지마에 있는 오키노코지마 신사가 보입니다. 건당사 선단의 향해 안전을 바라며 창건되었다고 합니다.
📍키타마츠우라군 오지카초 마에가타고 3939



27 가키노하마 해수욕장 MAP A-6

바다의 투명도가 높고 모래사장이 아름다우며 바다가 맑아서 인기가 많습니다. 여름철에는 많은 관광객이 찾아옵니다.
📍키타마츠우라군 오지카초 야마기히가시
₩사위실, 화장실 있음



28 히메노마츠바라 MAP A-6

일본의 명승 100선, 450m에 걸쳐 일직선으로 꼭 아름다운 녹색의 소나무 가로수가 이어집니다.
☎+81-959-59-3111(오지카초 총무과)
📍키타마츠우라군 오지카초 야나기고

섬 여행 사세보항에서 페리로 3시간 //

오지카지마 Ojika

'일본에서 가장 아름다운 마을'로 선정된 이 섬은 크고 작은 17개의 섬들로 구성되어 있고 현재 취락이 있는 것은 이 중 7섬. 고민가 스테이와 야생 꽃사슴이 서식하는 노자키지마 등 본토와는 다른 느긋한 시간을 즐길 수 있습니다.



만니치도



거리 풍경



땅콩이 명물

노자키지마 NOZAKISHIMA



Church

기도의 기억으로 가득찬 섬

29 구 노쿠비 교회 MAP B-6
교회가 위치한 '노쿠비 집락'은 잠복 키리시탄이 숨어들어 살았다고 전해지는 마을입니다. 노자키지마에 사는 17가구의 신자들이 가난한 생활을 이어가는 속에서도 힘을 합쳐 어렵게 마련한 비용으로 수년에 걸쳐 지은 벽돌식 교회입니다.



Church manners

교회는 신자분들의 소중한 기도의 장소로 관광 시설이 아닙니다. 관광을 목적으로 방문할 때에는 교회의 예절을 지키고, 서로가 기분 좋게 지낼 수 있도록 주의 부탁드립니다.
세계유산인 대성당의 견학은 개인 여행의 경우에도 [사전 연락]이 필요합니다
<http://kyoukaigun.jp>

- 교회 내에선 모자를 벗어 주시고 노출이 심한 복장을 피해야 하며, 조용히 해 주세요.
- 음식 섭취, 흡연, 음주는 절대 금지됩니다. 또한 교회 안에 있는 물건에는 손대지 마세요.
- 울타리 안, 제단은 특히 신성한 장소이므로 절대로 들어가지 마세요.
- 교회 내에서의 사진 촬영은 금지되어 있습니다.
- 물이갈 때에는 찬기를 끄고 물을 받아 주세요.
- 미사, 관공상제 시에는 교회 내부 권역이 불가동할 수 있습니다.
- 교회에는 관공상제 화장실이 없습니다. 미리 다녀오신 후에 방문해 주세요.
- 관역에 대한 담배로 관공함에 기부할 부탁드립니다.

*여러분의 기부는 문화재(교회)의 보존에 활용됩니다.

오지카에 머물다 / 고민가 스테이

멋스러운 고민가에서 내 집처럼 여유롭게 시간을 보내다



100년 이상 된 고민가를 리노베이션. 굳이 아무것도 하지 않아도 되는 느긋한 시간을 보내는 특혜. 마치 자신의 별장처럼 머물 수 있는 어른을 위한 여행을 만끽할 수 있습니다.

information
NPO법인 오지카 아일랜드 투어리즘 협회 <http://ojikajima.jp>
키타마츠우라 오지카초 후에후키고 2791-13 ☎+81-959-56-2646

access
규슈 상선 ☎+81-95-822-9153
● 사세보항에서 페리 나루시오로 3시간
● 고속선 시 권 혹은 시 엔젤로 1시간 30분



노모 상선(페리 타이코) ☎+81-92-291-0510
● 하카타항에서 페리 타이코로 4시간 55분



access
규슈 상선 ☎+81-95-822-9153
● 사세보항에서 페리 나루시오로 3시간 20분
● 고속선 시 권 혹은 시 엔젤로 1시간 20분



노모 상선 ☎+81-92-291-0510
● 하카타항에서 페리 타이코로 4시간 10분



information
우쿠마치 관광협회 <http://ukujima.com/>
사세보시 우쿠마치타이라 2524-23 ☎+81-959-57-3935

사세보를 즐기자!

우미카제타비. Experience



에무카에 마유다마 만들기

사세보시 에무카에초에서 널리 사랑받는 행운의 아이템 '마유다마'. 스티로폼 볼에 천을 끼워넣어 장식하면 오리지널 마유다마가 완성됩니다.

소요시간 약 1시간(오전: 10:00~12:00, 오후: 13:00~15:00)
요금 1인당 1,000엔(세금 별도) ※사전 결제 필요.
(창구 결제/ 인터넷 결제/ 계좌 이체)

정원 1명~ (단체일 경우는 문의 바랍니다)
신청 기한 전날 17:00(당일예약 상담가능)
신청 방법 전화·인터넷 예약
주의사항 제외일 일요일·공휴일

사세보 관광을 손쉽게 즐길 수 있는 체험 프로그램을 마련했습니다! 자신만의 맞춤 여행으로 사세보를 즐기자.



사세보 버거 만들기

핫플레이트로 사세보 명물 '사세보 버거'를 직접 만드는 체험. 웅장한 구주쿠시마의 전망도 즐길 수 있습니다.

소요시간 약 1시간
요금 2,500엔/ 1인 음료·감자튀김·테이블 요금 포함
정원 2~10명
예약 접수 마감 전날 15시(15시 이후는 상담 바랍니다)
체험 시간 10:00~18:00
평일만 진행합니다.
체험 장소 사세보 버거 본점 사세보시 후나코시초 190-1

기타 코스의 상세 내용·예약은 여기서

※대용 언어: 영어·일본어



항구 마을 사세보를 바다 위에서 둘러보기

SASEBO 군항 크루즈

해상자위대, 해상보안청, 미해군이 있어 옛 '군항'의 역사를 현재에 전하는 '항구 마을 사세보'. 가이드의 안내를 들으며 둘러보는 "SASEBO 군항 크루즈"를 즐겨보세요.

이 투어의 주목 포인트!

- 정박 중인 해상자위대와 미해군의 함정을 볼 수 있다!
- 육지에서는 볼 수 없는 미해군 저유시설, 탄약고를 바다 위에서 둘러본다!
- 선박을 바로 가까이서 볼 수 있다!

코스

사세보항 출발 → 미해군함선 → 해상자위대 함선 → 사세보 중공업 부두·크레인 → 미해군 저유시설 → 해상자위대 교육대 → 미해군 탄약고 → 해상자위대 쿠라시마 안벽 → 해상보안청 → 사세보항

신청

티켓은 사세보 관광정보센터(JR사세보역 구내)에서만 발권합니다.
당일 11:00까지 구매 바랍니다. 예약은 이용 희망일 3개월 전의 매일 1월 17:00부터 가능.

개최일

매주 토일, 공휴일만 운항 오전편 11:30경 출발 ※동계 운휴기간 있음

소요시간

약 60분

요금

어른 / 2,000엔 (중학생 이상) 어린이 / 1,000엔 (초등학생)

※미취학 아동은 어른 1명당 1명 무료, 2명째부터 어린이 요금
※장애인 할인 있음
※대용 언어: 일본어

코스의 상세 내용 확인은 여기서



Drive Japan West Kyushu

사세보와 서큐슈의 볼거리·먹거리 정보가 가득한 드라이브·정보 웹사이트 "Drive Japan West Kyushu"



SASEBO의 추천 메뉴

맛도 크기도 다양해요!



햄버거가 전해진 땅 SASEBO

사세보 버거

1950년경 미 해군 기지에서 직접 레시피를 전수 받아 만들기 시작한 것이 그 유래. 현지의 소울푸드로서 꾸준히 사랑받고 있습니다.



사세보 발상 레몬 스테이크

얇게 썬 소고기 위에 간장 베이스로 만든 소스와 레몬 과즙이 가득한 것이 특징.
마무리로는 철판 위에 남은 소스와 밥을 비벼서 먹는 것이 사세보풍.

해군의 입항 단팔죽

배가 모항으로 귀항하는 전날 밤 배 안에서 제공되는 요리로, 무사 귀환을 축하한다는 의미가 담겨 있습니다. 각 점포마다 개성이 있으며 단맛도 가지각색. 여름에는 차게 먹는 스타일로 즐길 수 있습니다.



해군의 레시피를 독자적으로 어레인지

해군의 비프 스투

메이지시대의 해군 레시피 북 '해군 요리기법 참고서'에 실려 있는 '비프 스투'를 바탕으로 각 점포가 나름대로 어레인지를 더해 맛도 베이스도 가지각색.



구주쿠시마가 키운 해산물을 만끽!

양식이 왕성한 고급 생선

구주쿠시마 자주복

양식 자주복의 생산량이 일본 제일인 나가사키현. 풍미를 키우고 살이 꽉 차게 하기 위해 사세보산 굴을 넣은 특별 사료로 키우고 있습니다.



11월~2월이 제철.

맛이 진하고 탱탱해요!



11월~3월이 제철.

맛도 진하고 살도 탱탱 구주쿠시마 굴

대지의 양분을 듬뿍 흡수. 작은 껍질 속에 살이 가득 차 있으며, 식감도 탱탱하고 맛이 농후합니다.

나가사키의 브랜드 생선

나가사키 허브 고등어

사료에 4종류의 허브를 배합해서 사용하고 있기 때문에 고등어회라도 비린내가 전혀 없으며 단맛이 입안에 퍼집니다.



이세애비(닭새우)에 필적하는 풍미 우치와애비(부채새우)

납작한 생김새가 부채(우치와)를 닮아서 이런 이름이 붙었습니다. 조미료도 다양하게 즐길 수 있습니다.



봄을 알리는 진귀한 조개 하리오 아카마테가이(맛조개)

'찌르키 어법'이라는 전통 어법으로 잡습니다. 감칠맛과 단맛이 강하고, 식감도 탱탱. 다양한 요리로 즐길 수 있습니다.



2월~5월이 제철.

팔딱팔딱!





이벤트·꽃 달력

봄

- 히젠 에무카에 마유다마 축제 3월 초순~4월 초순
- 사이카이바시 봄의 우즈시오 축제 3월 초순~4월 초순
- 텐카이호의 꽃이 좋은 시기 3월 하순
- 나구시야마 철쭉 축제 4월 초순~5월 초순
- 후지야마 신사의 등꽃이 좋은 시기 4월 상순~5월 상순
- 미카와치야키 카마모토 하마젠 축제 5월 1~5일
- 하이키차 시장 매년 5월 개최

여름

- SASEBO JAM FESTIVAL 7월경
- 사세보 시사이드 축제 8월~9월경
- 에무카에 등롱 축제 8월23·24일
- 우쿠지마 류진사이(하요히요 축제) 음력 6월 17일

가을

- 로쿠사 신사 대제(오치케) 10월 14일
- 미카와치 도자기 시장 10월 초순
- 텐카이호의 코스모스가 좋은 시기 10월 중순
- YOSAKOI 사세보 축제 10월 중순
- 구주쿠시마 굴 축제·아키노진 11월의 토, 일, 공휴일
- 키라키라 페스티벌 in SASEBO 11월 하순~12월 하순

겨울

- 신촌 전통행이 돌리기 대회 1월 2일
- 아침 시장 젠자이카이 1월 10일 경
- 구주쿠시마 굴 축제·후유노진 2월의 토, 일, 공휴일
- 아타고 시장 2월 하순

숙박하시면서 SASEBO를 즐겨보세요!

사세보역 주변	구주쿠시마
사세보 그린 호텔 +81-956-25-6261	시모사이노야도 하나いち +81-956-28-5533
사세보 터미널 호텔 +81-956-22-3300	구주쿠시마 시사이드 테라스 호텔&스파 하나미즈키 +81-956-28-5151
사세보 워싱턴 호텔 +81-956-32-8011	호텔 플러그스 구주쿠시마 +81-956-28-2111
사세보 다이이치 호텔 +81-956-22-7486	
토요코인 사세보역 앞 +81-956-42-1045	
비즈니스 카네코 호텔 +81-956-24-5440	
호텔 리솔 사세보 +81-956-24-9269	
레오플라지 호텔 사세보 +81-956-22-4141	

아케이드 주변 (시내)	하우스텐보스 *다언어 대응
퀸데사 호텔 사세보 +81-956-24-0200	호텔 유럽 [직원] +81-570-064-300
그랜드 파르티인 사세보 +81-956-22-8281	호텔 알스테르담 [직원] +81-570-064-300
사우나-산 +81-956-23-3000	포레스트 빌라 [직원] +81-570-064-300
Tabist 사세보 팰리스 호텔 +81-956-22-1310	호텔 로테르담 [직원] +81-570-064-300
센트럴 호텔 사세보 +81-956-25-0001	호텔 맨하그 +81-570-064-300
치토세 로칸 +81-956-24-9000	호텔 오쿠라 +81-956-58-7111
스마일 호텔 사세보 +81-956-24-5931	JR하우스텐보스 +81-956-27-3000
센웨이 사세보 +81-956-26-0505	
호텔 비브로스 +81-956-22-7717	
호텔 로터스 하우스 +81-956-24-5555	
로칸 구주쿠스 +81-956-22-2397	
숙박 TSURUYA RE SORT +81-956-22-4893	
+81-956-23-1120	

유미하리	하우스텐보스 [주변]
유미하리노오카 호텔 +81-956-26-0800	TAOYA 사이카이바시 +81-956-58-7001
	더 파라다이스 가든 사세보 +81-956-39-4800
	파르티인 하이키 +81-956-39-2111
	호텔 로렐라이 +81-956-59-3939

온천이 있는 숙박시설
 문의지는 일본어만 대응

비행기로 오실 때

후쿠오카 공항 (FUK) ↔ 인천공항 (ICN) 90분

나가사키 공항에서 오실 때



사이히 버스 [약 90분~105분]

사세보역 앞(사이히 버스 센터)



승합 점보 택시 [약 55분]

사세보역 미나토 출구



자동차 [약 55분]

나가사키 자동차도로(타케오 JCT)→
니시큐슈 자동차도로→사세보미나토 LC

사세보 시내

큐슈 각 현에서 오실 때

후쿠오카 「하카타」



고속버스 [약 120분]

사세보역 앞 (사이히 버스 센터)



자동차 [약 105분]

큐슈 자동차도로→(토스 JCT) 나가사키 자동차도로→
(타케오 JCT) 니시큐슈 자동차도로→사세보미나토 IC



JR...특급 미도리 [약 110분]

사세보역 도착

나가사키



JR...쾌속 시사이드 라이너

[약 120분]



고속버스

[약 90분]

사세보 시내

해풍의 나라 사세보·오지카



텔레폰 가이드

버스

사이히 버스 (노선 버스) +81-956-23-2121
 (고속버스) [예약] +81-956-25-8900
 니시테츠 버스 (고속버스) [예약] +81-92-734-2727

철도

JR큐슈 안내 센터 +81-570-04-1717
 MR마츠우라 철도 사세보역 +81-956-25-2229

택시

사세보시 택시 협회 +81-956-22-2714
 나가사키 공항 승합 점보 택시 [예약] <http://www.jumbotaxi.info>

선박

구로시마 여객선 [페리 쿠로시마] +81-956-56-2516
 규슈 상선 [고속선 시 관·빅 어스 2호·페리 이노리] +81-570-01-7510
 노모 상선 [페리 타이코] +81-570-01-0510

문의

홈페이지 정보

사세보·오지카의 관광 정보

해풍의 나라에 오신 것을 환영합니다.



Web



Instagram

사세보 관광정보센터 [JR사세보역 구내]

+81-956-22-6630 (9:00~18:00/연중무휴)